



SITUACE ŠIRŠÍCH VZTAHŮ 1:5 000



ARCHITEKTONICKÁ SITUACE 1:250



KONCEPT

JEDNA PARCELA = 2 REAKCE OKOLNÍ ZÁSTAVBY
 PROVOZY = 2 HMOTY

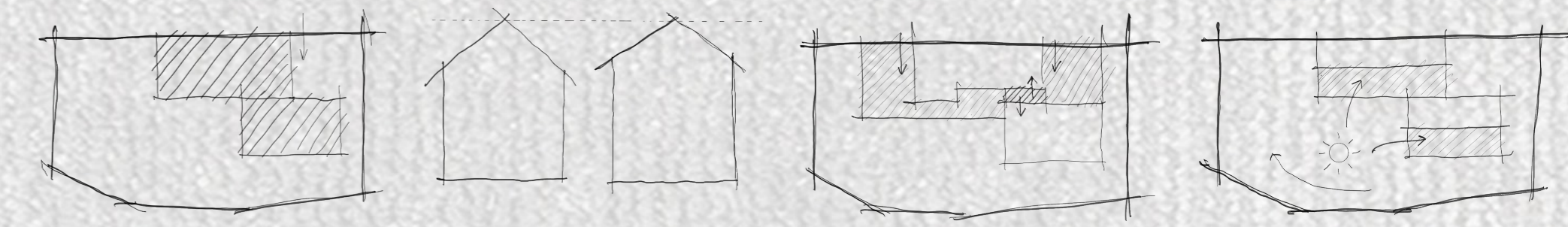
Smyslem bylo oddělit jednotlivé funkce objektu a zároveň vytvořit předprostor na parcele pro případné parkování návštěv. První část - rodinný dům, druhá část - garáž, prostor pro prodejny.

Respektování výšky hřebenu sousedních objektů a jejich sklon střechy s umístěním hřebene rovnoběžně s hranicí pozemku a využití jehno sklonu střechy pro solární zisky.

Vytvoření společného zavětrí průchodu na zahradu.

SPOLEČNÉHO ZÁROVEN NA ZAHŘADU

Umístění objektu napomáhá k definování polověřejné a soukromé části tvořící barieru na hranici pozemku a tím vytváří prostor pro společnou terasu, která se otevírá na jihozápadní světovou stranu.



V tomto projektu se nacházíme v městské části Prahy s názvem Strážkov. Parcela na které se objekt nachází je o rozloze 841 m² a je umístěna v mírném svahu. V severní části parcely se nachází příjazdová komunikace z ulice Strážkovská.

Návrh domu využívá kvalitu jednotlivých světových stran. Konceptní rozvrhnutí domu souviselo s jeho velkou rozmanitostí jednotlivých místností, ale zároveň bylo redukováno dle plošných možností zastavby. Dům je obzvláště na hranici pozemku z důvodu většího využití jehno a jihozápadní plochy pro zahradu a zároveň vytváří barieru od komunikace a tím vytváří soukromí. Druhý kvadr se sestavou střechou byl rozdělen na dva objekty, každý se svou funkcí. První objekt je navržen pro čtyřčlennou rodinu, druhý z nich je slouží částečně jako garáž pro parkování automobilů, ale zároveň i jako prostor pro přechodné bydlení pro děti. Do jednotlivých objektů se vcházejí přes vytvořené zavětrí, které má funkci nejen zavětrí, ale i jako prostor sloužící pro náhodné setkávání jednotlivých uživatelů objektu, ale slouží i jako průchod na společnou terasu a do zahrady.

První objekt je rozdělen na přízemní společenskou část a v prvním patře se nachází soukromá část. Součástí společenské části je obývací, jídelní a kuchyňská část, ale také vertikální komunikační prostor pro jednotlivé zóny objektu. Zároveň je prostor propojen s vertikálním prostorem a to jak na jehno, tak i na západní straně. Součástí tohoto podlaží je také centrální technická místnost pro oba dva objekty. V patře se nachází dva dětské pokoje, koupelna, pracovní, komnora a ložnice rodičů se samostatnou koupelnou. Druhý objekt má společenskou část vertikální, rozloženou do dvou podlaží, spojenou kovovými schodišti. V přízemní části se nachází také vstup do objektu a WC. V patře najdeme nejen druhou část společenského prostoru, ale také soukromou část jejíž součástí je koupelna, ložnice a pracovní. Součástí tohoto objektu je také garáž pro dva automobily.

PŮDORYS 1.NP 1:200



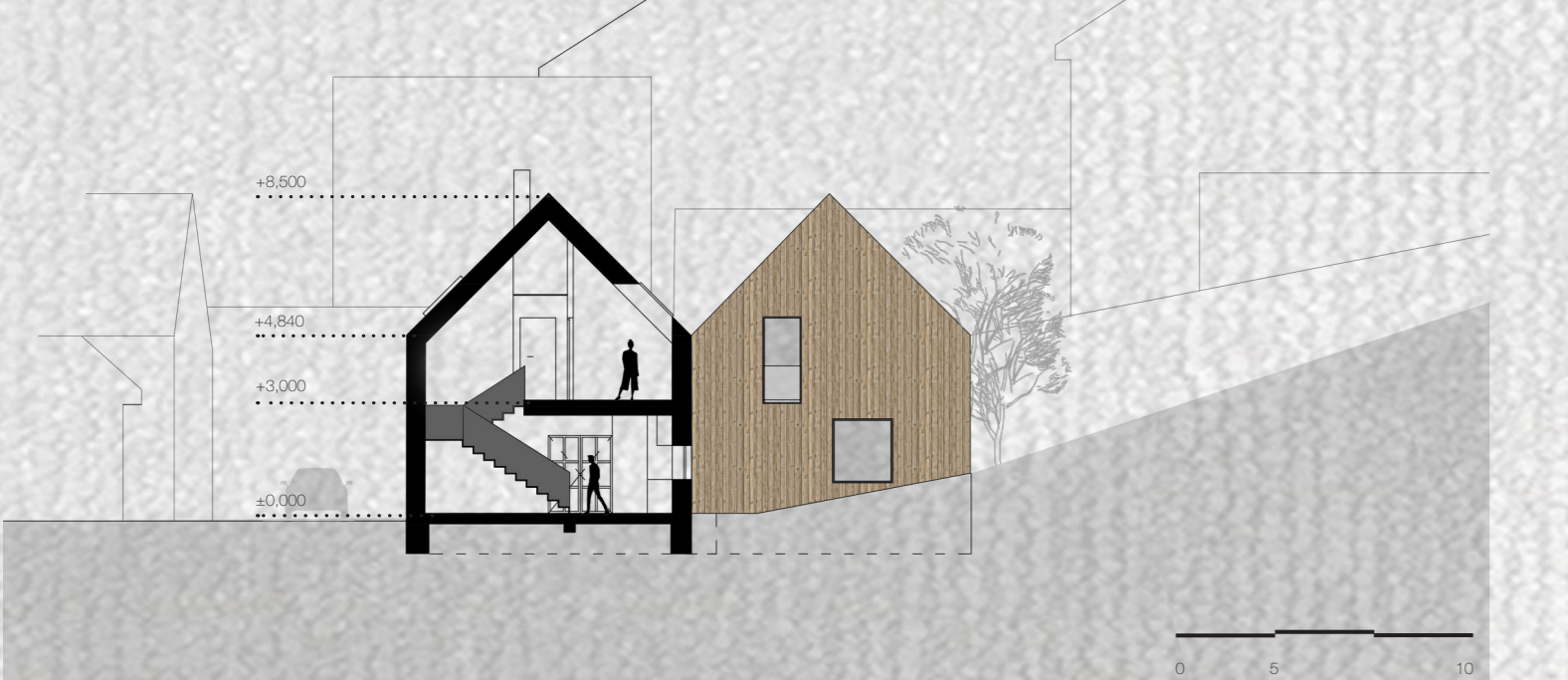
1.01 ZÁDVEŘÍ, 1.02 TECH.MÍSTNOST, 1.03 CHODBA, 1.04 WC, 1.05 OBÝVACÍ POKOJ, 1.06 ZAHŘADNÍ DOMĚK, 1.07 ZÁDVEŘÍ, 1.08 CHODBA, 1.09 WC, 1.10 KUCHYŇNE S JÍDELNÍM KOUTEM, 1.11 GARÁŽ PRO DVA AUTOMOBILY

PŮDORYS 2.NP 1:200

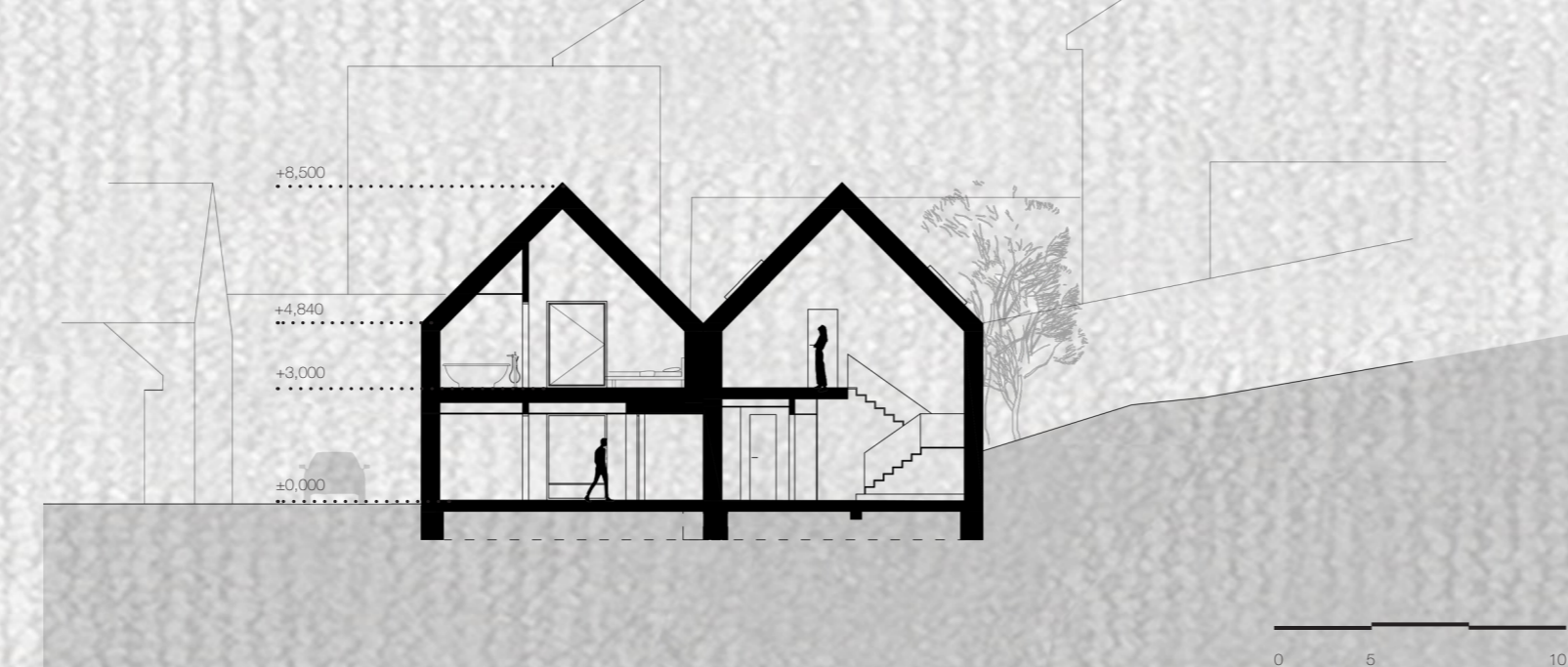


2.01 CHODBA, 2.02 POKOJ, 2.03 POKOJ, 2.04 PRACOVNÁ, 2.05 LOŽNICE, 2.06 KOUPELNA, 2.07 KOUPELNA, 2.08 WC, 2.09 KOMNORA, 2.10 OBÝVACÍ POKOJ, 2.11 CHODBA, 2.12 LOŽNICE, 2.13 PRACOVNÁ, 2.14 KOUPELNA

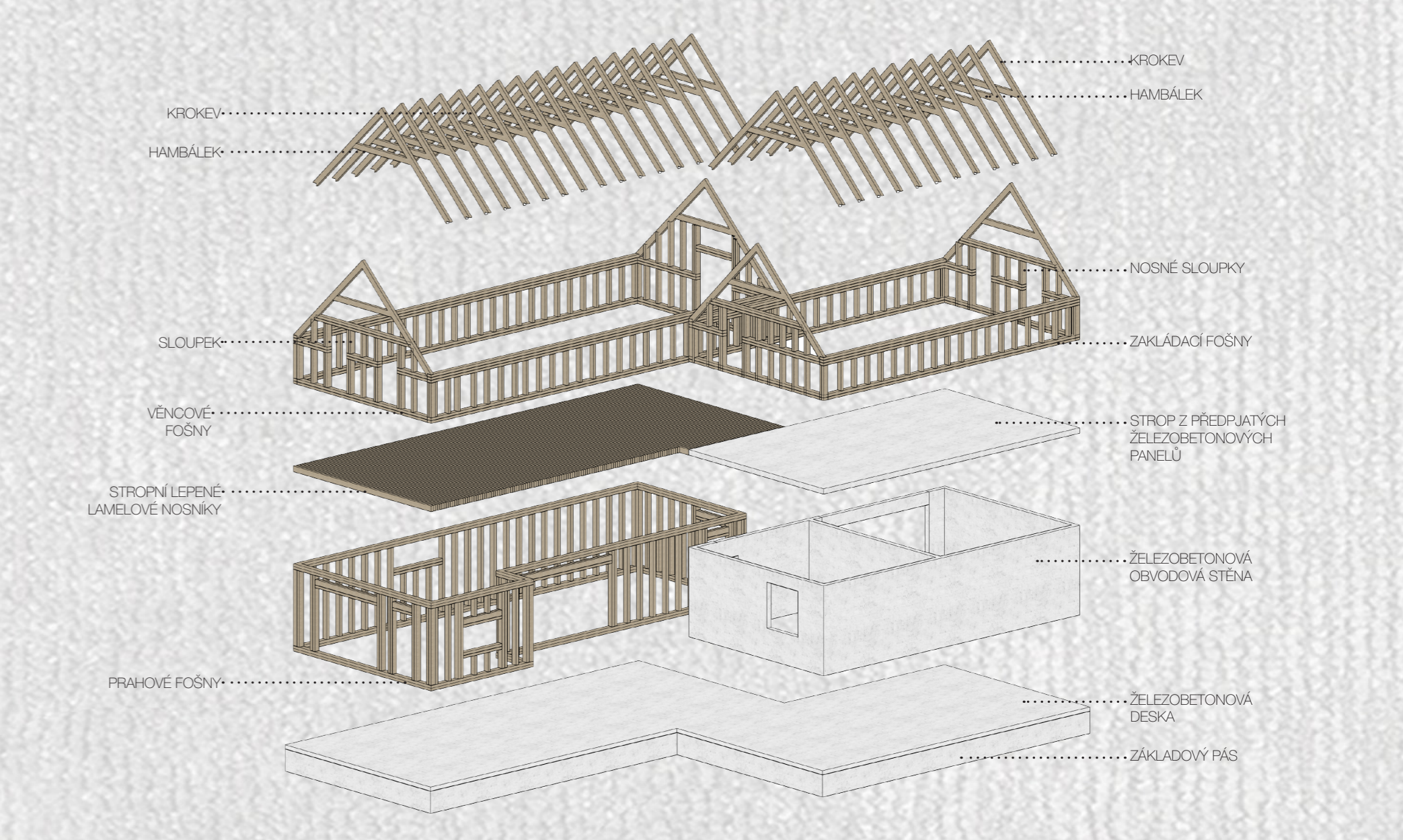
ŘEZ A-A' 1:200



ŘEZ B-B' 1:200



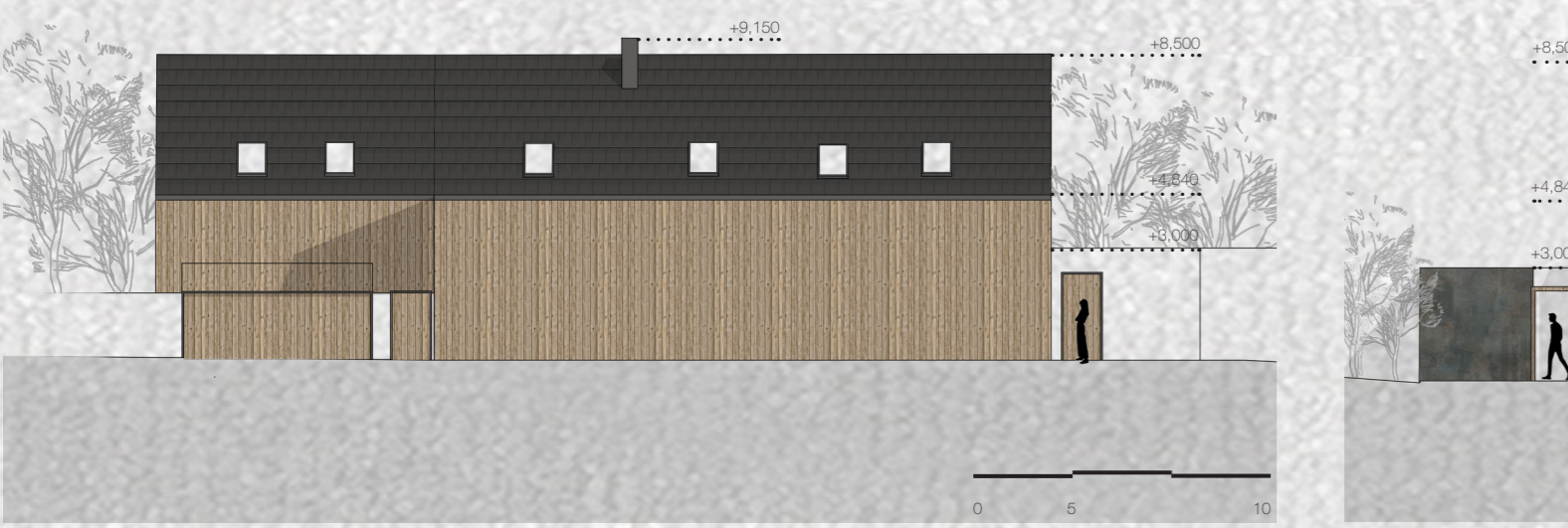
KONSTRUKČNÍ SCHÉMA OBJEKTU



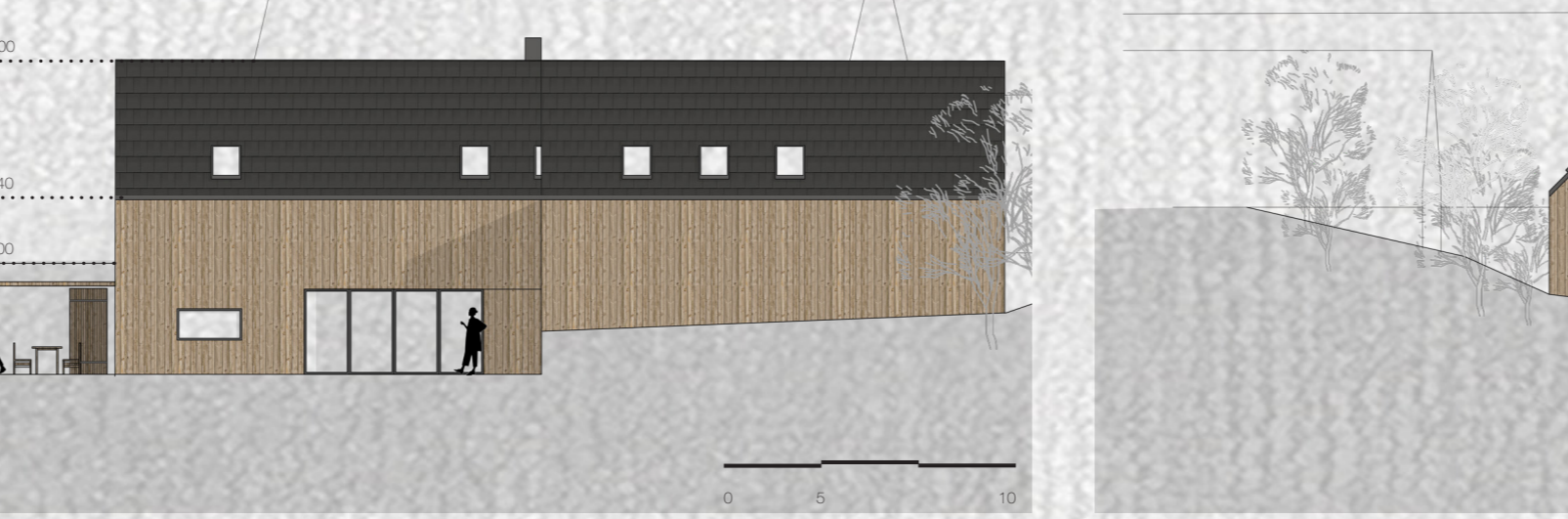
MATERIÁLY & BAREVNOST



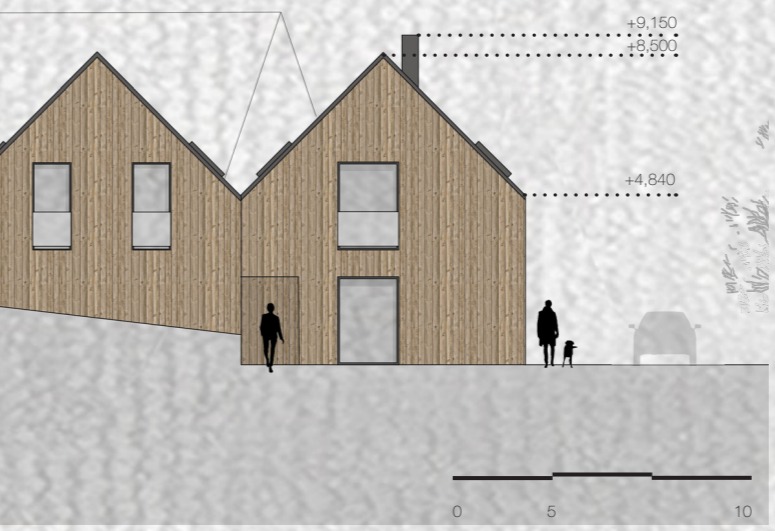
SEVERNÍ POHLED 1:200



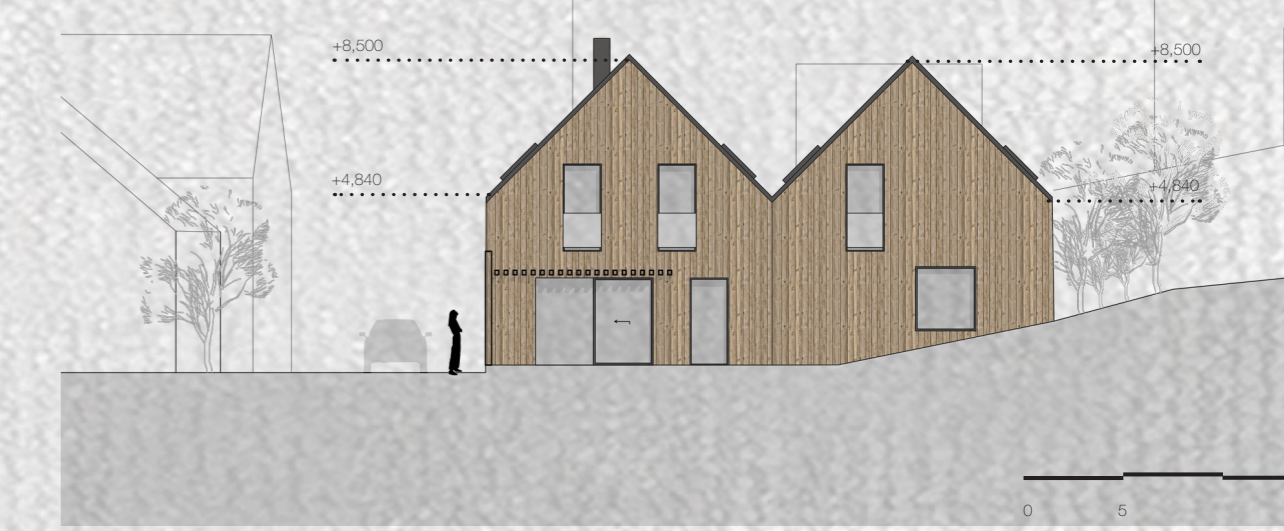
JÍŽNÍ POHLED 1:200



VÝCHODNÍ POHLED 1:200



ZÁPADNÍ POHLED 1:200



RODINNÝ DŮM STŘIŽKOVSKÉ STODOLY

STAVBA S VŮNÍ DŘEVA

TEREZA KRYSŤYNOVÁ

A+S, FSV ČVUT V PRAZE
 LS 2021/2022
 ING.ARCH. VOJTĚCH DVOŘÁK

