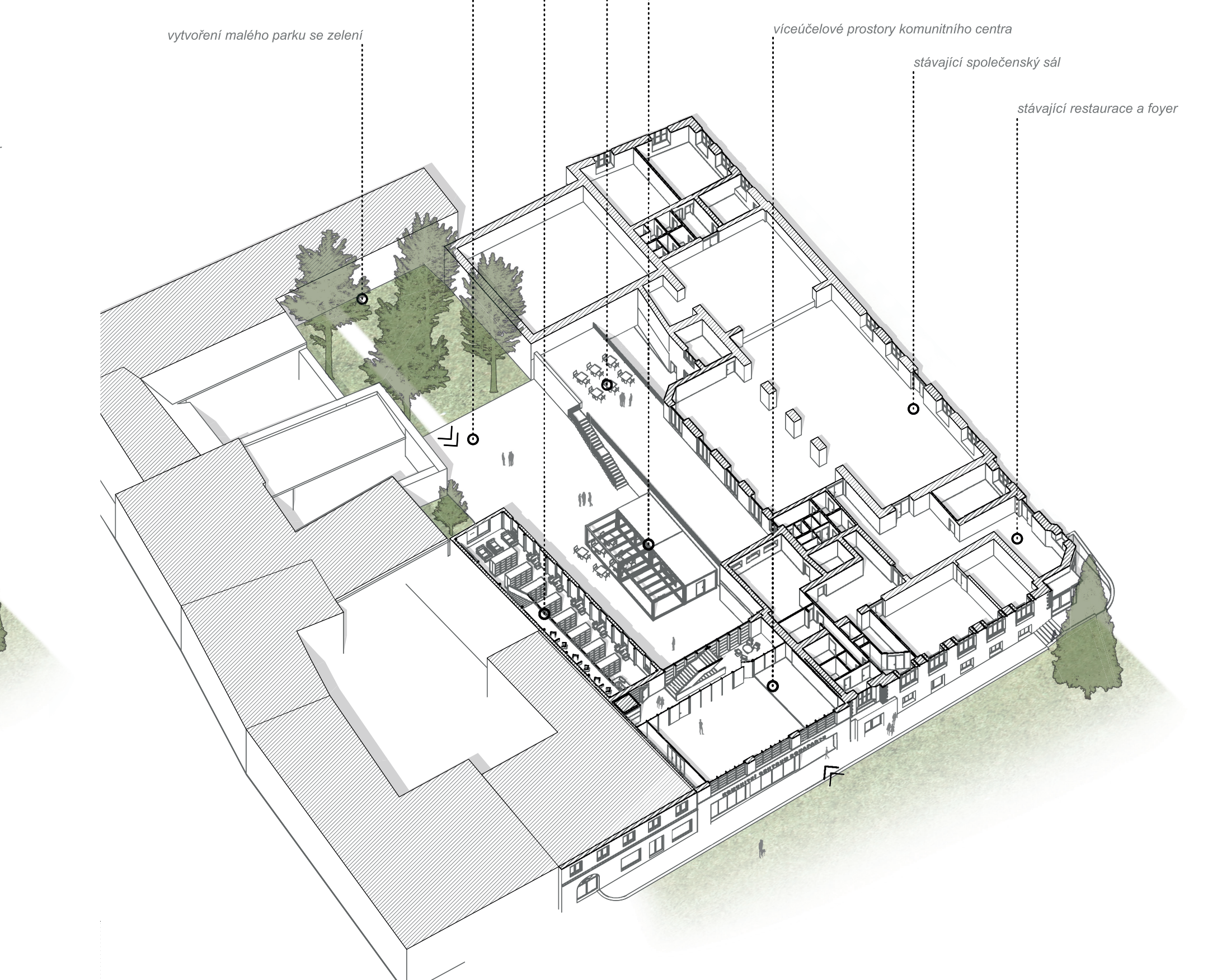
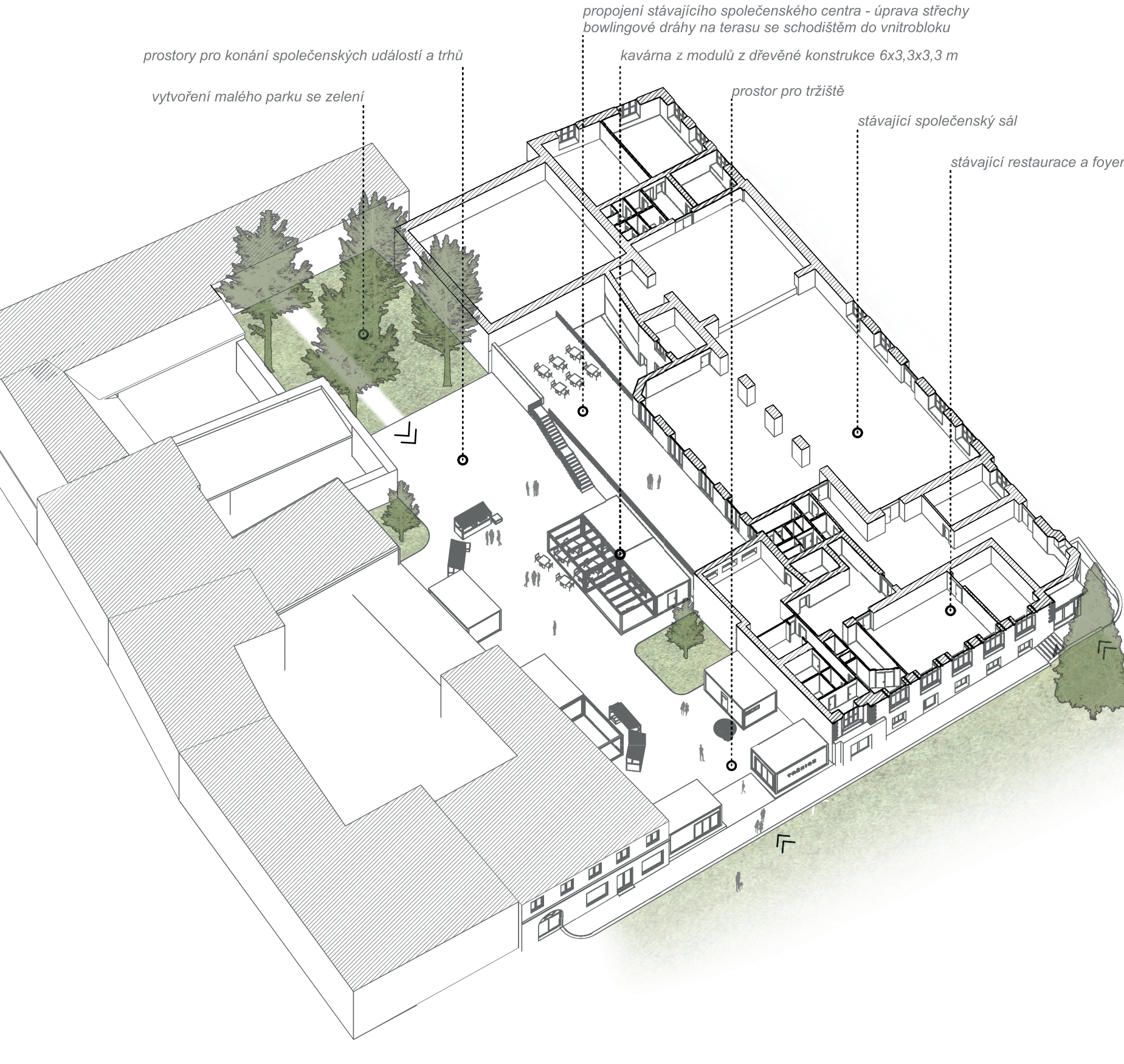




**1. etapa:**

**2. etapa:**



**Slavkov u Brna  
KOMUNITNÍ CENTRUM BONAPARTE**

Rozdělení – etapizace návrhu

Velká, ale i malá města se potýkají s problémem zaplnění volných prostor prokuk. Ve Slavkově je tento problém situován vedle hlavního kulturního zařízení tohoto jihomoravského města. Konceptem se nestalo tedy pouze jednoduché vyplnění tohoto prázdného prostoru, ale i dočasná varianta, jak vyplnit prostor, dokud se nevyužije jeho potenciál a následně by došlo k realizaci vícepodlažního objektu komunitního centra doplňujícího společenské funkce stávajícího kulturního domu.

**TRŽIŠTĚ**

První etapa navrhuje využít prostory stávající proluky jako tržště – jedná se o dočasnou stavbu. Došlo by k výškovému vyrovnání a vytvoření podkladu pro vznik další etapy (komunitního centra). Jako vložné objekty jsou navrženy moduly z dřevěné rámové konstrukce. Do vzniklé plochy je navržena kavárna vytvořená z těchto modulů, která by zároveň mohla sloužit svému účelu i při vybudování druhé etapy. Už při této fázi je zde navrženo dočasné veřejné wc, které je v blízké pozici umístění budoucích toalet komunitního centra – toto řeší návaznost na technickou infrastrukturu budoucího objektu.

**KOMUNITNÍ CENTRUM BONAPARTE**

Návrh druhé etapy (nově vzniklého komunitního centra) vychází ze dvou hmot: uliční doplňující řadu stávajících domů a vnitroblokovou, která nabízí prostor pro vznik střediska volnočasových aktivit a v dalším podlaží knihovnu, galerii a prostory pro setkávání různých spolků a komunit.

**ŘEŠENÍ PODLAŽÍ**

Přízemní podlaží (1.PP) navrženého objektu propojuje Palackého náměstí s vnitroblokem, kterým parafrazuje vstupy do úřadů umístěné na opačné straně náměstí. Zachování přístupu do vnitrobloku je navrženo jako otevřený pro veřejnost v režimu 24/7. Toto podlaží obsahuje foyer a hlavní vstup do objektu, který přímo navazuje na vertikální komunikace (schodiště s výtahem). Při vstupu je umístěno informační centrum, které funguje zároveň jako správa celého objektu. Za vstupním foyer se nachází zázemí a vstup do střediska volnočasových aktivit. Toto podlaží je dále doplněno veřejnými toaletami a komerčními prostory pro pronájem.

Podlaží 1.NP obsahuje knihovnu s vlastní recepcí. Knihovna je doplněna čtenářským koutem a zázemím pro zaměstnance se skladem. V uličním traktu je vytvořen vícestupňový prostor, který může sloužit jako galerie, nebo také jako místo pro setkávání různých komunit.

Podlaží 2.NP v prostorách knihovny je doplněno sníženým patrem s umístěnou odpočinkovou/klidovou zónou s galerií do hlavního sálu komunitního centra. V části uličního traktu toto podlaží umožňuje propojení se stávajícím kulturním zařízením. Ve stávajícím společenském domě jsou navrženy pouze lehké úpravy při 2.NP – jedná se o úpravu propojení a umístění zázemí kavárny, která je v nově vzniklém objektu doplněna o přímo navazující místnost pro setkávání spolků. Ve stávajícím objektu je dále upraveno technické zázemí tak, aby došlo k vytvoření vnitřního balkonu s dobrým výhledem na scénu ve stávajícím sále.

**KONSTRUKCE A TECHNICKÉ ŘEŠENÍ**

Konstrukčně je budova navržena jako dřevěný rámový skelet - celá hmota vnitroblokového objektu knihovny i uličního objektu komunitního centra. Vertikální komunikace s výtahem umožňuje bezbariérový přístup do všech podlaží a případně nahrazuje díky propojení ve 2. NP výtah ve stávajícím kulturním zařízení. Technické zázemí využívá aktuální podzemní podlaží (2.PP) které bylo vybudováno pro dříve nedokončený objekt. Ve vnitrobloku by došlo k zasypání tohoto podlaží a využila by se část, která navazuje na uliční trakt, kde by byly umístěny veškeré technologické zařízení pro nový objekt.

**POVRCHY**

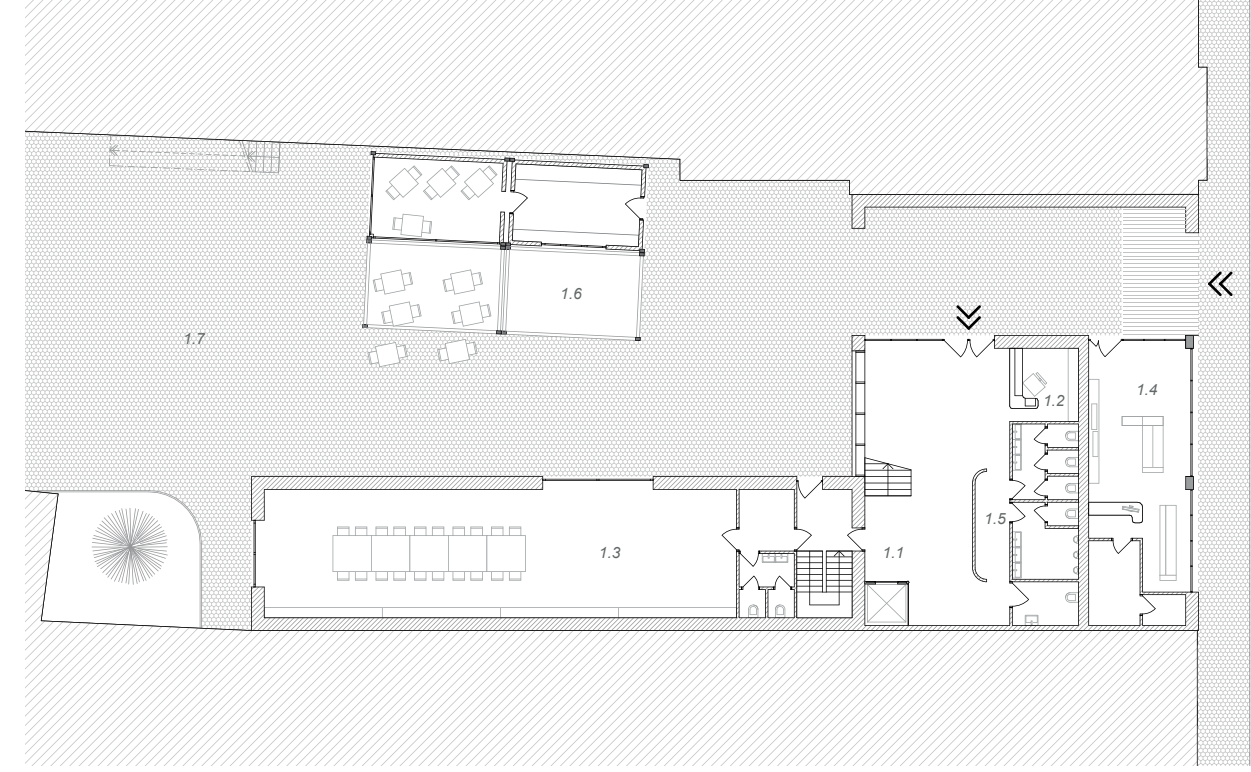
Fasáda uličního dvouraktu je navržena s obkladem z licové zdíva, které svou charakteristickou barvou doplňuje uliční řadu. Celá hmota knihovny ve vnitrobloku je opláštněna TiZn plechem, který dodává tomuto objemu moderně řešený nádech.

Nacházíme se v centru města Slavkova, místo které je silně spjato s historií města. Po druhé světové válce zde vznikla proluka, která dosud nebyla zaplněna. Jelikož se nacházíme v samotném centru města, je nutné respektovat stávající situační vazby v tomto místě.

Celá parcela vybíjí k propojení s ulicí Úzkou, kde by se využilo stávající propojení skrz obytný dům. Návrh se soustřeďuje na vstup na lokalitu z Palackého náměstí. Tím je dána orientace hlavní fasády. Do vnitrobloku je vsazena hmota knihovny v nadzemním podlaží a přízemní podlaží se střediskem volnočasových aktivit s hlavním vstupem do objektu.

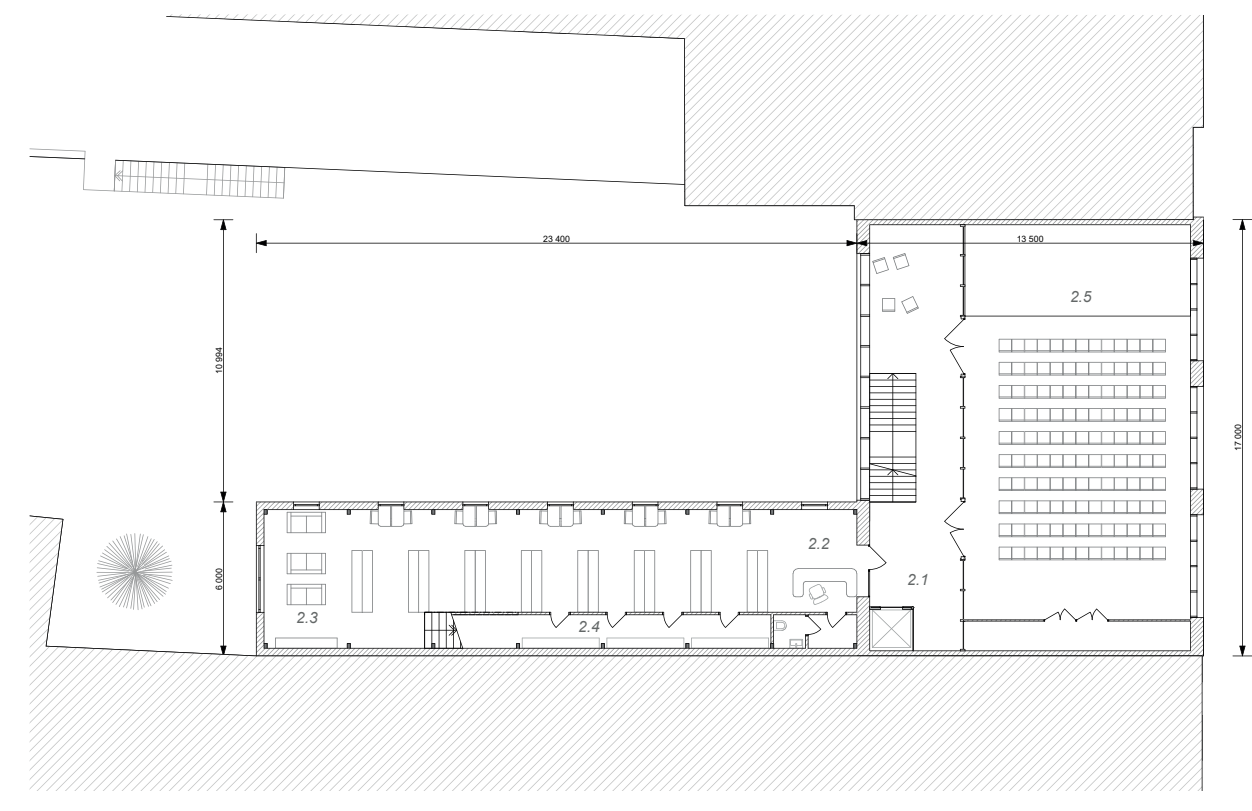
**1 PP**

- 1.1 vstup a foyer do komunitního centra
- 1.2 informační centrum
- 1.3 středisko volnočasových aktivit
- 1.4 prostory k pronájmu
- 1.5 veřejné toalety
- 1.6 kavárna / občerstvení
- 1.7 prostor pro kulturní akce / tůh



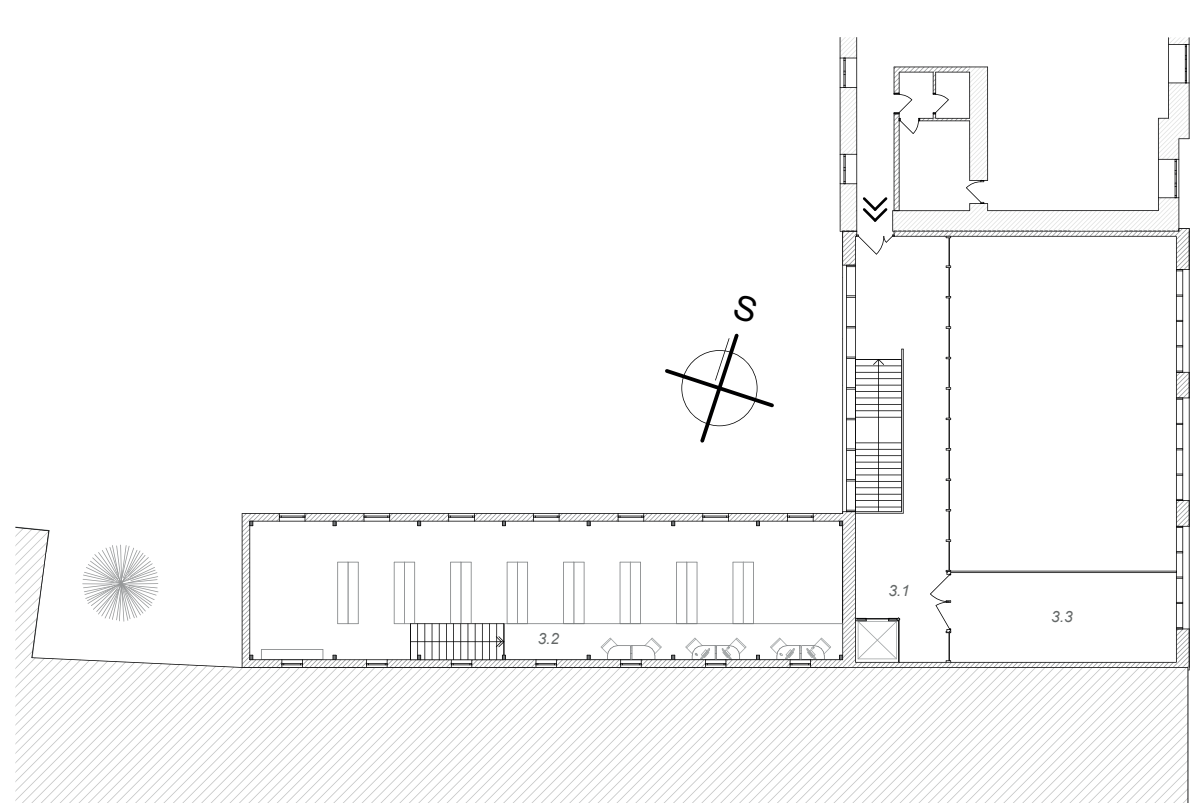
**1 NP**

- 2.1 foyer
- 2.2 knihovna s vlastní recepcí
- 2.3 čtenářský koutek / klidová část
- 2.4 depoosáz / sálce knihovny
- 2.5 vícestupňový prostor komunitního centra

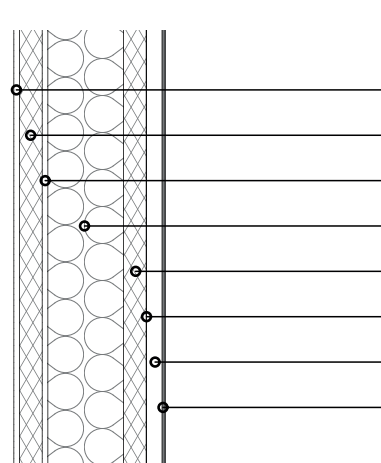


**2 NP**

- 3.1 foyer
- 3.2 informační centrum knihovny / klidová část
- 3.3 galerie



Obvodová stěna  
400 mm  
štit bloku knihovny:



Obvodová stěna  
500 mm  
uliční fasáda:

